



THE
WORLD
BANK



UKaid
from the British people



AGJENCIA E STATISTIKAVE TË KOSOVËS
AGENCIJA ZA STATISTIKE KOSOVA
KOSOVO AGENCY OF STATISTICS

VARFËRIA NË KONSUM NË REPUBLIKËN E KOSOVËS NË VITIN 2011

Mars 2013

Banka Botërore
Rajoni i Europës dhe Azisë Qendrore
Njësia për reduktimin e Varfërisë dhe
menaxhimin ekonomik

www.worldbank.org

Agjencia e Statistikave të Kosovës
Departamenti i Statistikave Sociale
Sektori i Standardit jetësor

www.esk.rks-gov.net

HYRJE

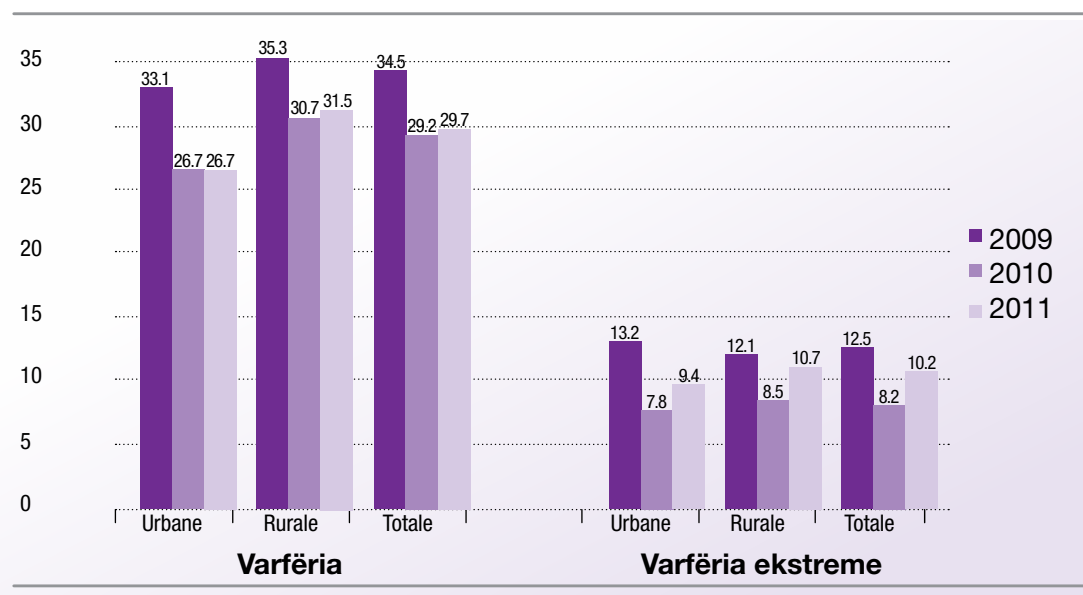
Ky raport, fokusohet në varfërinë absolute, duke krahasuar standardet jetësore kundrejt një pragu të varfërisë, që mbahet i palëvizur në kushte reale në kohë dhe hapësirë. Kufiri i varfërisë azhurnohet me kalimin e kohës për të korigjuar për ndryshimet në çmime.

Konsumi në këtë raport është përdorur si matës i mirëqenies apo pasurisë individuale. Konsumi i ekonomisë familjare është llogaritur si vlerë e tërësishme e shpenzimeve të ekonomisë familjare në gjëra ushqimore dhe jo-ushqimore siç jepet në Anketën e Buxhetit të Ekonomive Familjare (ABEF) anketë përfaqësuese në nivel vendi që realizohet çdo vit, përfshirë vlerësimin e çfarëdo ushqimi të prodhuar në shtëpi dhe që është konsumuar nga ekonomia familjare. Duke iu përmbajtur praktikave të kaluara në Kosovë, shpenzimet në gjëra afatgjata dhe në qera janë të përjashtuara nga konsumi. Anketat e ABEF-it të vitit 2009, 2010 dhe 2011 janë bazuar në kornizën e rë të mostrës të vitit 2008 andaj të dhënat e të tri viteve janë të krahasueshme.

Standardi jetësor lidhur me vlerën aktuale të konsumit të një ekonomie familjare varet nga madhësia dhe struktura demografike e ekonomisë familjare. Për këtë arsye konsumi i ekonomisë familjare pjesëtohet me numrin e ekuivalentëve të të rriturve në familje për të llogaritur matësin e mirëqenies, e që është konsumi për ekuivalentin për të rritur.

Figura 1: Varfëria dhe varfëria e skajshme sipas vendbanimit (%) 2009-2011

Burimi: ABEF 2009-2011



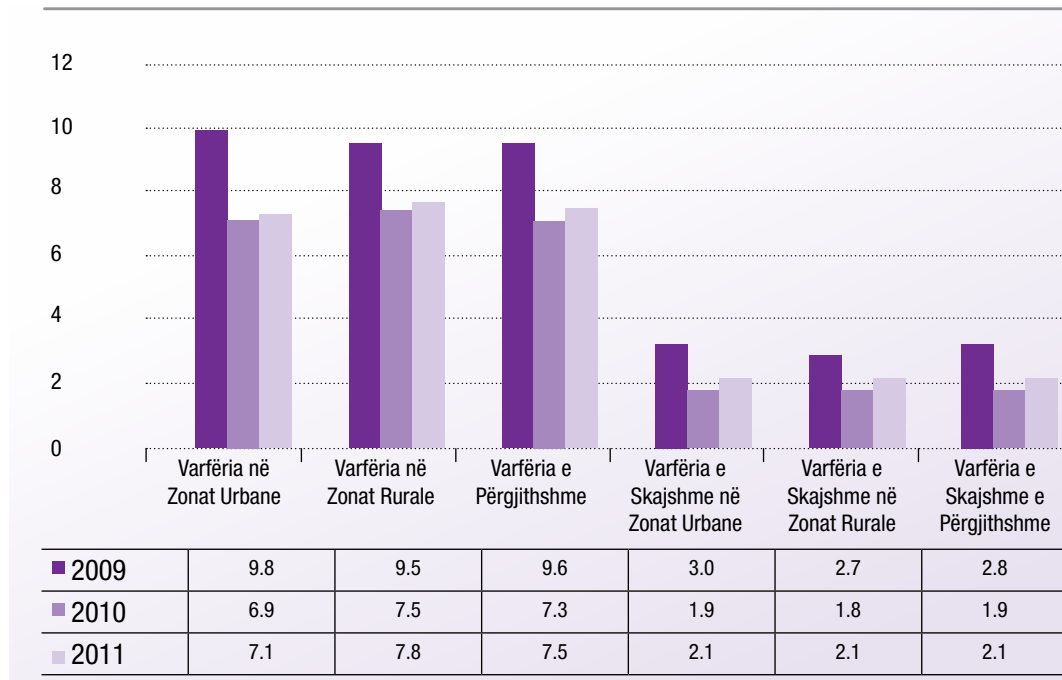
Në këtë raport janë përdorur dy kufij të varfërisë, një kufi i varfërisë që konsiderohet adekuat për përmbushjen e nevojave themelore dhe një kufi më i ulët i varfërisë së skajshme. Pas përshtatjes/korigjimit për inflacionin, kufijtë e varfërisë dhe varfërisë së skajshme janë:

- 2011: 1.72€ dhe 1.20€ për ekuivalentin për të rritur në ditë
- 2010: 1.61€ dhe 1.07€ për ekuivalentin për të rritur në ditë
- 2009: 1.55€ dhe 1.02€ për ekuivalentin për të rritur në ditë

Shkalla e varfërisë për kokë banori mat përqindjen e popullsisë, ku konsumi i ekuivalentit për të rritur i të cilëve është më i ulët se sa kufiri i caktuar i varfërisë. Duke u bazuar në ABEF-in e vitit 2011 është vlerësuar se 29.7 përqind e popullsisë së Kosovës jetojnë nën kufirin e varfërisë ndërsa 10.2 përqind e popullsisë jetojnë nën kufirin e varfërisë së skajshme (Figura 1). Duke krahasuar të dhënat për të tri vitet, mund të vërehet se shkalla e varfërisë është zvogëluar për 5 pikë të përqindjes prej vitit 2009 në vitin 2010 dhe është rritur në masë të vogël nga viti 2010 në vitin 2011 për 0.5 pikë të përqindjes. Pritja e varfërisë së vitit 2011 është brenda margjinave të gabimit në mostrimin e ABEF-it, që do të thotë se në thelb varfëria nuk ka ndryshuar nga viti 2010 në vitin 2011. Shkallët e varfërisë në të tri vitet janë më të larta në vendbanimet rurale përveç shkallës së varfërisë së skajshme të vitit 2009 që është me e lartë në vendbanimet urbane (Figura 1).

Figura 2: Indeksi i hendekut të varfërisë për kufirin e varfërisë dhe varfërisë së skajshme 2009-2011

Burimi: ABEF 2009-2011



Hendeku i varfërisë mat thellësinë e varfërisë dhe merr parasysh edhe përqindjen e popullsisë që jeton nën kufirin e varfërisë por edhe madhësinë e diferencës në mes të kufirit të varfërisë dhe konsumit mesatar të atyre që gjenden nën kufirin e varfërisë. Krahasuar me shkallën e varfërisë, përparësia e hendekut të varfërisë është se llogarit/identifikon ndryshimet në mirëqenien që zhvillohet nën kufirin e varfërisë, siç është rasti kur ekonomitë familjare bëhen më pak të varfra por jo aq sa të kalojnë kufirin e varfërisë. Nga viti 2009 në vitin 2010 thellësia e varfërisë duke u bazuar në varfërinë e përgjithshme është zvogëluar ndërsa është rritur ndjeshëm nga viti 2010 në vitin 2011 (Figura 2). Trend i ngjashëm ka karakterizuar ndryshimet në thellësinë e varfërisë së skajshme. Thellësia e varfërisë është më e lartë në vendbanimet rurale në 2010 dhe 2011 ndërsa e kundërta qëndron për vitin 2009. Thellësia e varfërisë së skajshme është pothuajse e njëjtë në vendbanimet urbane dhe rurale.

Tabela 1: Shpërndarja e të varfërve sipas llojit të vendbanimit (%) 2010-2011

Burimi: ABEF 2010-2011

Vendbanimi	Shpërndarja e Popullsisë			Shpërndarja e të Varfërve			Shpërndarja e të Varfërve të Skajshëm		
	2010	2011	Ndryshimi	2010	2011	Ndryshimi	2010	2011	Ndryshimi
Urbane	37.4	37.2	-0.2	34.2	33.4	-0.8	35.4	34.4	-1.0
Rurale	62.6	62.8	0.2	65.8	66.6	0.8	64.6	65.6	1.0
E përgjithshme	100.0	100.0	0.0	100.0	100.0	0.0	100.0	100.0	0.0

Në vitin 2011 rreth dy të tretat e të varfërve dhe atyre që jetojnë në varfëri të skajshme jetojnë në vendbanimet rurale. Përqindja e të varfërve që jetojnë në vendbanimet rurale është më e lartë në vitin 2011 për një pikë përqindjeje

Tabela 2: Koeficienti Gjini (%) 2009-2011

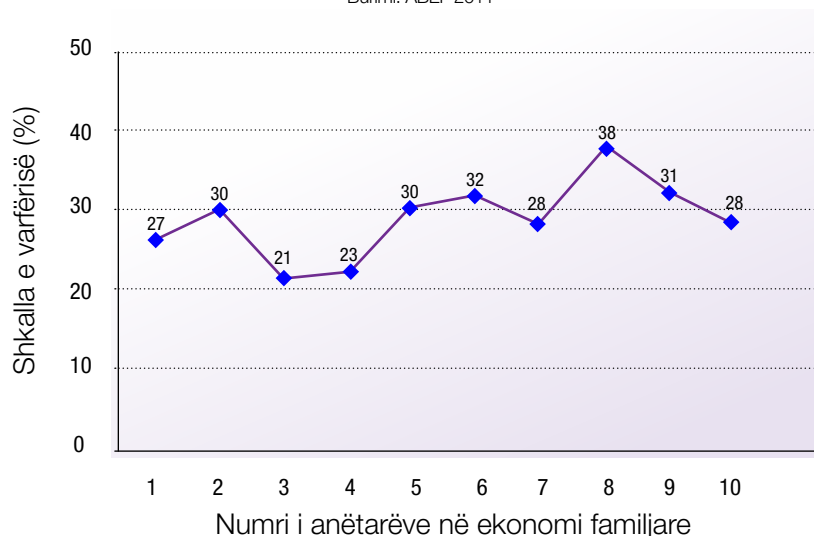
Burimi: ABEF 2009-2011

Vendbanimi	2009	2010	2011
Urbane	33.9	31.1	29.6
Rurale	27.2	27.1	25.8
E përgjithshme	30.2	29.0	27.6

Koeficienti Gjini është matësi më i përdorur i pabarazisë. Koeficienti Gjini baraz me një (100%) nënkupton se i gjithë konsumi i takon një personi ndërsa duke iu afruar zeros do të thotë se konsumi është i shpërndarë në mënyrë të barabartë në mes të të gjithë personave, do të thotë niveli i konsumit është i njëjtë/barabartë për gjithë popullsinë. Të dhënat në Tabelën 2 tregojnë se pabarazia në Kosovë është relativisht e ulët dhe është zvogëluar nëpër vite. Duket qartë se përgjatë tri viteve pabarazia në vendbanimet urbane ka mbetur më e lartë se në vendbanimet rurale. Rënia e pabarazisë nga viti 2010 në vitin 2011 ka ndodhur si rezultat i rënies së konsumit të gjysmës së personave që gjinden në maje të shpërndarjes, ndërsa konsumi i pjesës tjetër që është më e varfër ka mbetur pothuajse konstante.

Figura 3: Incidenca e varfërisë sipas madhësisë së ekonomive familjare (%) 2011

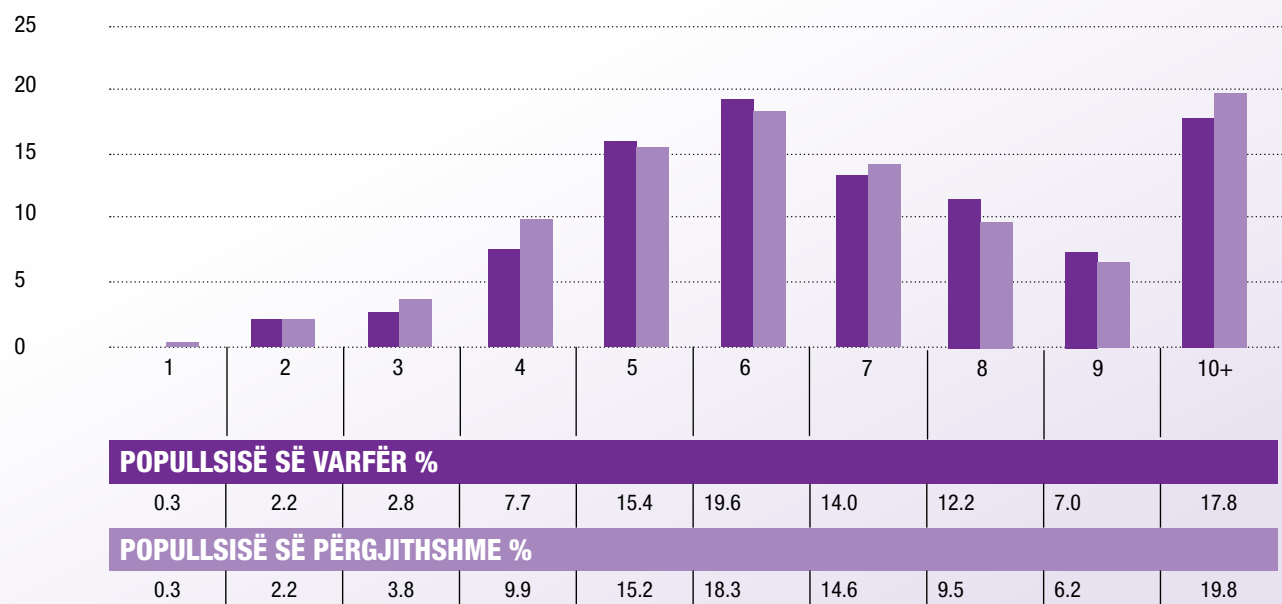
Burimi: ABEF 2011



Ngjashëm me vitet paraprake, në vitin 2011 ekonomitë familjare me më shumë anëtarë janë më të varfëra: shkalla më e lartë e varfërisë është e pranishme në mesin e ekonomive familjare me tetë anëtarë ndërsa më e ulëta në mesin e ekonomive familjare me tre anëtarë (Figura 3). Afër një e treta e ekonomive familjare Kosovare të madhësisë mesatare (gjashtë anëtarëshe) janë të varfëra.

Figura 4: Shpërndarja e varfërisë sipas madhësisë së ekonomive familjare (%) 2011

Burimi: ABEF 2011



Siç vërehet nga Figura 4, një përqindje e madhe e të varfërve jetojnë në ekonomitë familjare me pesë deri në tetë anëtarë dhe atyre me dhjetë e më shumë anëtarë.

Tabela 3: Incidenca e varfërisë dhe shpërndarja e të varfërve sipas burimit kryesor të të ardhurave të ekonomisë familjare (%) 2010-2011

Burimi: ABEF 2010-2011

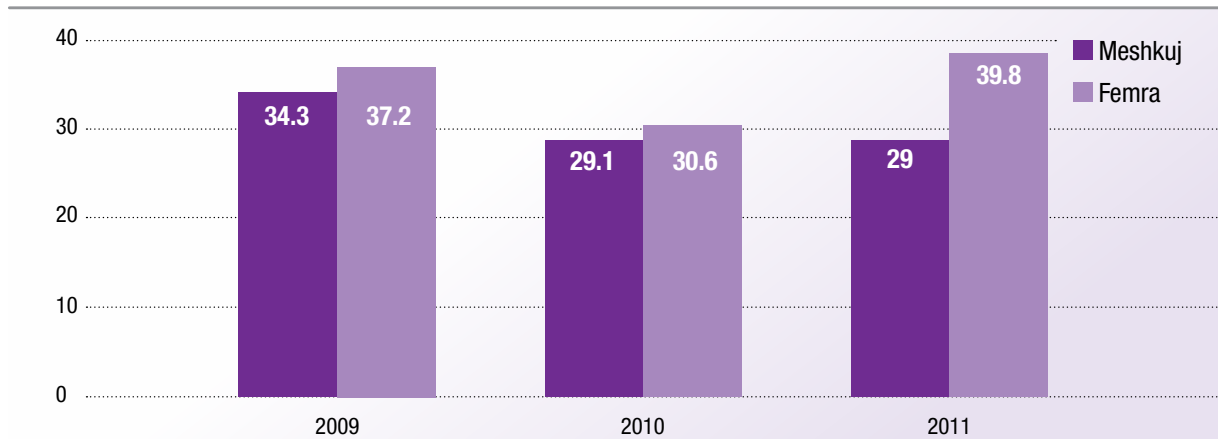
Burimi kryesor i të ardhurave	Shkalla e Varfërisë		Shpërndarja e të Varfërve		Shpërndarja e Popullsisë	
	2010	2011	2010	2011	2010	2011
Rrogat dhe pagesat nga sektori publik	19.7	19.8	17.5	16.4	25.2	24.5
Rrogat dhe pagesat nga sektori privat	28.5	26.2	21.9	21.0	19.6	23.8
Bujqësia	38.5	36.2	9.8	9.5	7.7	7.8
Puna me meditimje	43.5	33.7	13.5	11.0	10.9	9.7
Biznese tjera të ekonomive familjare	16.1	20.6	8.5	9.8	14.5	14.1
Pensionet	43.6	44.1	8.6	8.2	6.1	5.5
Remitancat nga jashtë	24.2	30.2	6.5	7.4	8.6	7.3
Remitancat e tjera	38.3	51.1	0.6	0.3	0.3	0.1
Ndihmat sociale	73.0	79.0	10.9	14.6	5.2	5.5
Të tjera	46.8	35.0	2.2	1.9	1.7	1.6
E përgjithshme	29.2	29.7	100.0	100.0	100.0	100.0

Në vitin 2011 shkalla më e ulët e varfërisë është tek ekonomitë familjare që varen kryesisht nga rrogat nga sektori publik, biznesi privat (të vet-punësuarit) dhe nga rrogat e sektorit privat (Tabela 3). Duke krahasuar të dhënat nëpër vite vihet re se shkalla e varfërisë është rritur për ekonomitë familjare që burim kryesor të të ardhurave kanë të

ardhurat nga biznesi, remitencat, ndihmat sociale dhe pensionet. Në krahasim me vitin 2010 në vitin 2011 gjendje më e mirë është hasur tek ekonomitë familjare që kryesisht varen nga të ardhurat e punës me meditje. Sa i përket shpërndarjes së të varfërve në të dy vitet afër 40 përqind e të varfërve jetojnë në ekonomitë familjare që kryesisht varen nga rrogat nga sektori publik dhe privat. Varfëria e shprehur tek personat e punësuar me pagë mund të arsyetohet me pagat e ulëta, numri i madhë i personave të varur, ose të dy arsyet.

Figura 5: Varfëria sipas gjinisë së kryefamiljarit (%) 2009-2011

Burimi: ABEF 2009-2011



Shkalla e varfërisë është më e shprehur në mesin e ekonomive familjare ku kryefamiljari është i gjinisë femërore (Figura 5). Nga viti 2009 në 2010 shkalla e varfërisë tek ekonomitë familjare me kryefamiljar femër është zvogëluar dhe pastaj rritur për nëntë pikë përqindje nga viti 2010 në vitin 2011. Ndryshimi i madhë i shkallës së varfërisë tek familjet me kryefamiljar femër duhet të trajtohet me kujdes për shkak të mostrës së vogël të ekonomive familjare me kryefamiljar femër, për afërsisht 200 ekonomi familjare në vit.

Figura 6: Varfëria sipas gjinisë së individëve (%) 2009-2011

Burimi: ABEF 2009-2011

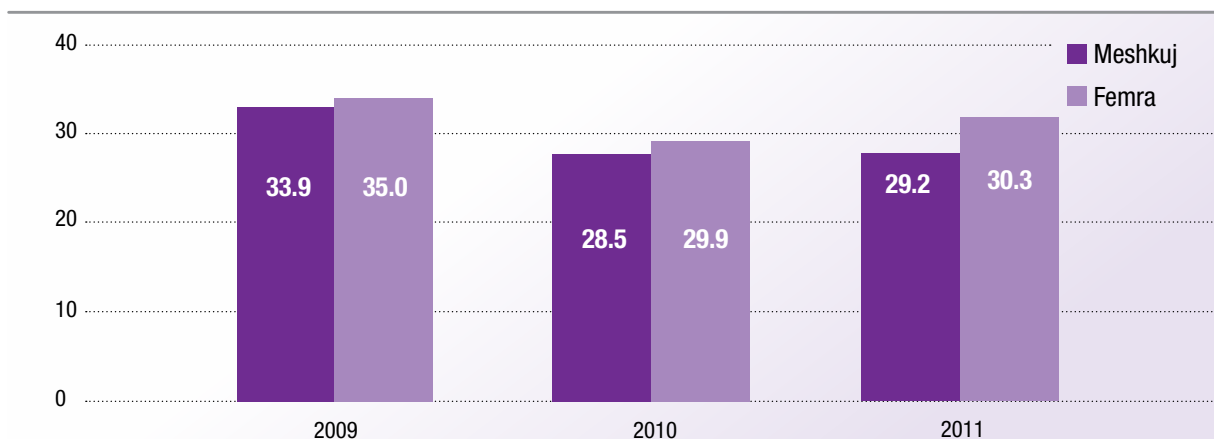
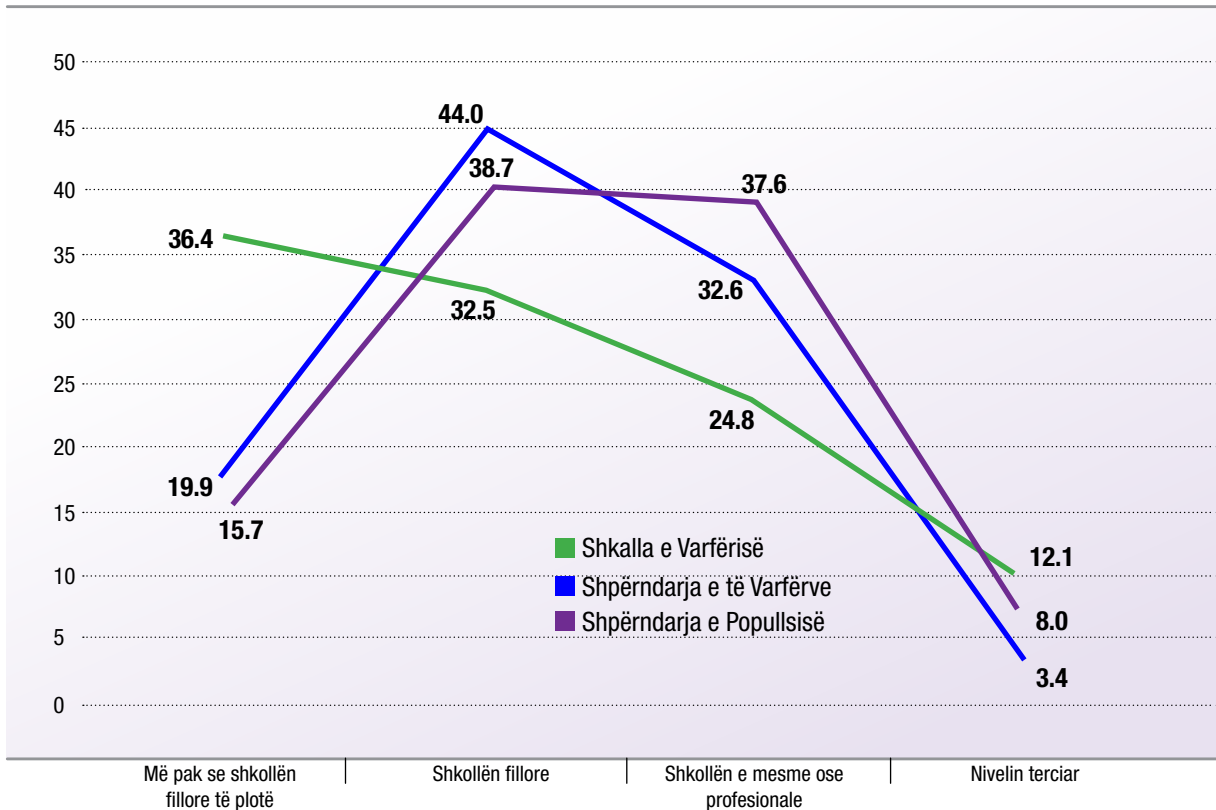


Figura 6 paraqet lidhjen në mes të varfërisë dhe gjinisë së individëve. Në vitin 2011, 30.3 përqind e femrave në Kosovë jetojnë në varfëri në krahasim 29.2 përqind të meshkujve-një pikë përqindje diferencë. Nga viti 2009 në vitin 2010 shkalla e varfërisë është zvogëluar ndjeshëm më shumë tek mashkujt sesa tek femrat. Megjithatë, e kundërta është hasur nga viti 2010 në 2011 kur varfëria është rritur më shumë tek meshkujt sesa tek femrat, edhe pse një diferencë e vogël.

Figura 7: Shkalla e varfërisë dhe shpërndarja e të varfërve në bazë të nivelit më të lartë të arsimit të përfunduar (15 vjet e më shumë) (%) 2011

Burimi: ABEF 2011



Individët me nivel më të ulët të shkollimit kanë më shumë gjasa për të qenë të varfër në krahasim me ata me nivel më të lartë të shkollimit (Figura 7). Më shumë se një e treta e individëve që nuk kanë përfunduar as shkollën fillore jetojnë në ekonomi familjare të varfëra në krahasim me 12 përqind të atyre që kanë shkallë universitare. Rreth dy të tretat e të varfërve kanë më pak se shkollën e mesme të përfunduar.

Tabela 4, në faqen tjetër, prezanton informatat në nivel të individëve duke analizuar lidhjen në mes të vërfërisë dhe aktivitetit kryesor të personave, me fokus në personat e moshës 15 vjet e më shumë. Në vitin 2011 shkalla më e lartë e varfërisë është hasur në mesin e të papunësuarve dhe të pensionuarve ose personave me aftësi të kufizuara. Duke u referuar tek përbërja e popullsisë së varfër mund të vërehet se afër 30 përqind e të varfërve të ritur janë të papunë. Nga viti 2010 në vitin 2011 shkalla e varfërisë është zvogëluar për personat që aktivitet kryesor kanë punën me meditje për 11 pikë përqindje. Pritja më e lartë e varfërisë është vërejtur tek personat e vet-punësuar dhe punëtorët familjar pa pagesë për gjashtë dhe tre pikë përqindje respektivisht.

Tabela 4: Incidenca e e varfërisë dhe shpërndarja e të varfërve sipas aktivitetit kryesor të individëve (15 vjet e më shumë) (%) 2010-2011

Burimi: ABEF 2010-2011

Aktiviteti kryesor	Shkalla e Varfërisë		Shpërndarja e të Varfërve		Shpërndarja e Popullsisë	
	2010	2011	2010	2011	2010	2011
Punëdhënës	7.6	8.5	0.2	0.2	0.6	0.5
I punësuar me pagë	17.0	17.3	10.6	8.6	17.6	14.4
Bujk, si burim jetese	31.5	29.4	3.3	2.8	3.0	2.8
Punëtor me medijtje	40.4	29.3	4.4	3.3	3.1	3.2
Të vetëpunësuar tjerë	15.6	21.9	2.2	2.4	4.0	3.1
Punëtor familjar pa pagesë	22.7	20.1	0.7	0.5	0.8	0.7
Nxënës /Student	28.9	30.4	16.8	28.8	16.4	27.5
Pensionuar ose me aftësi të kufizuar	28.1	29.6	11.7	10.7	11.7	10.4
Papunësuar	33.9	36.1	29.0	25.1	24.1	20.2
Amvisë/bërësi detyrave shtëpiake	31.4	29.5	20.5	17.0	18.4	16.7
Tjerë	66.4	63.4	0.6	0.8	0.2	0.4
E përgjithshme	28.2	29.7	100.0	100.0	100.0	100.0

Figura 8: Shkalla e varfërisë sipas vendbanimit për popullsinë e përgjithshme dhe fëmijët e moshës 0-18 vjeçare (%) 2009-2011

Burimi: ABEF 2009-2011

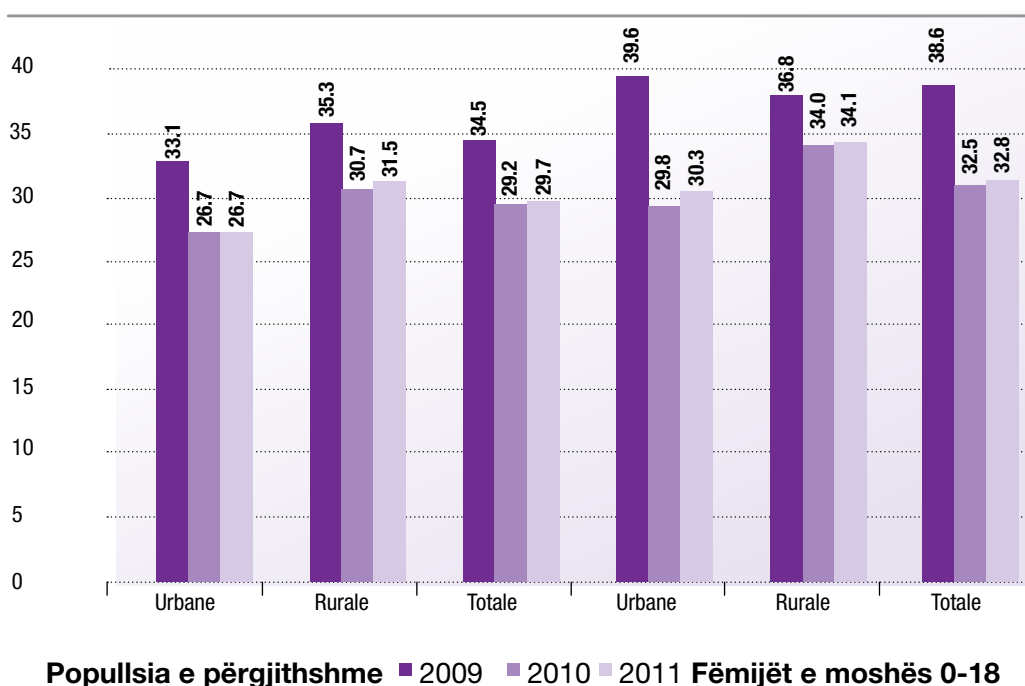


Figura 8 prezenton statistikën e varfërisë për fëmijët. Për këtë analizë fëmijë definohet çdo person nga moshë zero (foshnjë me më pak se një vit) deri në dhe duke përfshirë moshën 18 vjeçare. Fëmijët kanë më shumë gjasa se të tjerët për të qenë të varfër. Shkalla e varfërisë së fëmijëve në vitin 2011 është 32.8 në krahasim me 29.7 sa është për popullsinë e përgjithshme.

Figura 9: Shkalla e varfërisë së skajshme sipas vendbanimit për popullsinë e përgjithshme dhe fëmijët e moshës 0-18 vjeçare (%) 2009-2011

Burimi: ABEF 2010-2011

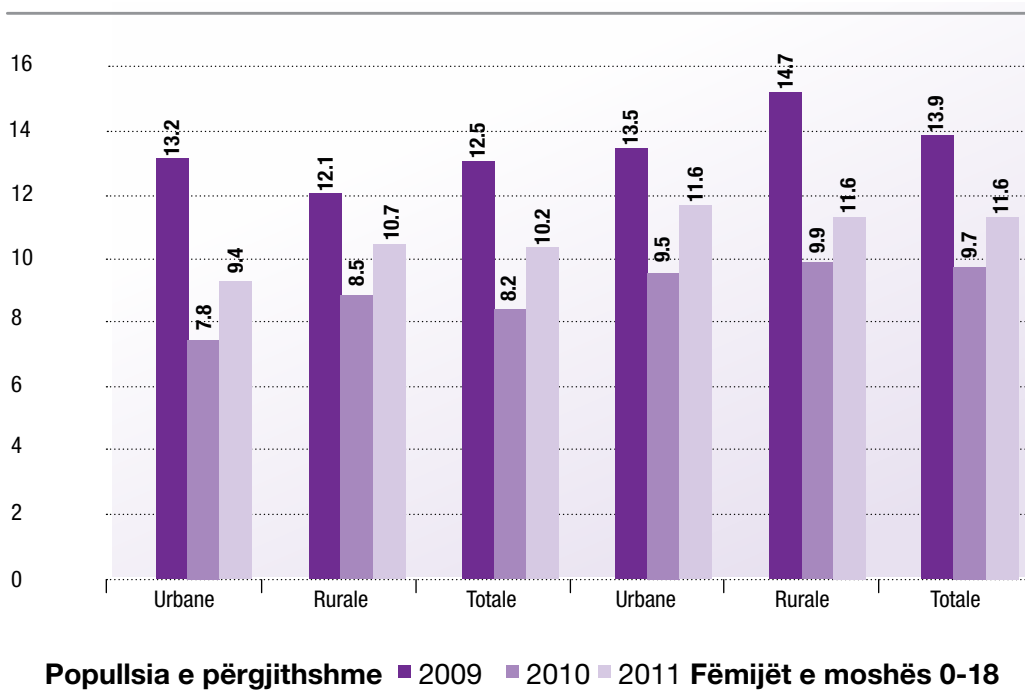


Figura 9 pasqyron të dhënat e varfërisë së skajshme për fëmijët. Definimi fëmijë është i njëjtë sikur në atë të përdorur në Figurën 8. Fëmijët janë më të prirur për të qenë të varfër sesa popullsia e përgjithshme. Në vitin 2011 shkalla e varfërisë së skajshme tek fëmijët ka qenë 11.6 në krahasim me 10.2 që është për popullsinë e përgjithshme. Nëpër vite pothuajse nuk ka pasur ndryshime në shkallën e varfërisë së skajshme për fëmijët.

Tabela 5: Shkalla e varfërisë sipas llojit të ekonomive familjare (%) 2009-2011

Burimi: ABEF 2009-2011

Lloji i ekonomisë familjare	2009	2010	2011
Pa fëmij	28.7	19.4	19.7
Me fëmij	35.7	30.9	31.3
Me katër ose më shumë fëmij	42.7	36.2	34.2
Epërgjithshme	34.5	29.2	29.7

Table 6: Shkalla e varfërisë së skajshme sipas llojit të ekonomive familjare (%) 2009-2011

Burimi: ABEF 2009-2011

Lloji i ekonomisë familjare	2009	2010	2011
Pa fëmij	10.8	4.0	7.7
Me fëmij	12.9	8.9	10.6
Me katër ose më shumë fëmij	16.9	9.6	14.0
Epërgjithshme	12.5	8.2	10.2

Tabelat 5 dhe 6 prezantojnë të dhënat për varfërinë e përgjithshme dhe të skajshme për lloje të ndryshme të ekonomive familjare. Shkalla e varfërisë së skajshme është më e lartë tek ekonomitë familjare që kanë fëmij. Ekonomitë familjare me katër ose më shumë fëmij kanë shkallë edhe më të lartë të varfërisë së përgjithshme dhe asaj të skajshme.

Për më shumë informata ju lutemi kontaktoni:

T: +381 38 200 31 143

E: infoask@rks-gov.net

Publikuar nga:

Agjencia e Statistikave të Kosovës
Rr. Zenel Salihu Nr. 4 Prishtinë, Kosovë

Kur i përdorni të dhënat citoni burimin



VARFËRIA NË KONSUM NË REPUBLIKËN E KOSOVËS NË VITIN 2011

Mars 2013